

HOOFDSTUK 1 FUSIE – CAMPUS DRIE EIKEN

Gebouw O

Het bouwprogramma op Campus Drie Eiken omvat onder meer ook de bouw van een typisch multidisciplinair lesgebouw. Het nieuwe gebouw zal worden ingericht met acht grote auditoria (180 à 300 personen), twee microscopiezalen (100 personen), een practicumzaal en een bio-ruimte. Het is de bedoeling dat het met deze belangrijke aanvullende infrastructuur mogelijk wordt dat de studenten van de Faculteiten GEN (geneeskunde), FBD (farmaceutische, biomedische en diergeneeskunde wetenschappen) en WET (wetenschappen deel biologie) alle lesonderdelen voor hun opleiding op de campus Drie Eiken zullen kunnen volgen.

Naast de 12 leslokalen, twee ruime inkomhallen en 216 fietsstelplaatsen werd in het nieuwe gebouw ook plaats voorzien om de reprografie in onder te brengen. De vestiging van deze dienstverlening in het lesgebouw zorgt ook voor permanente aanwezigheid in het gebouw dat verder uitsluitend door studenten, lesgevers en bezoekers betreden wordt.

Een uitzonderlijk belangrijk aandachtspunt bij de bouw van dit multidisciplinair onderwijsgebouw was de duurzaamheid, bedoeld als globale benadering van de functionele, bouwkundige, ecologische en energetische aspecten.

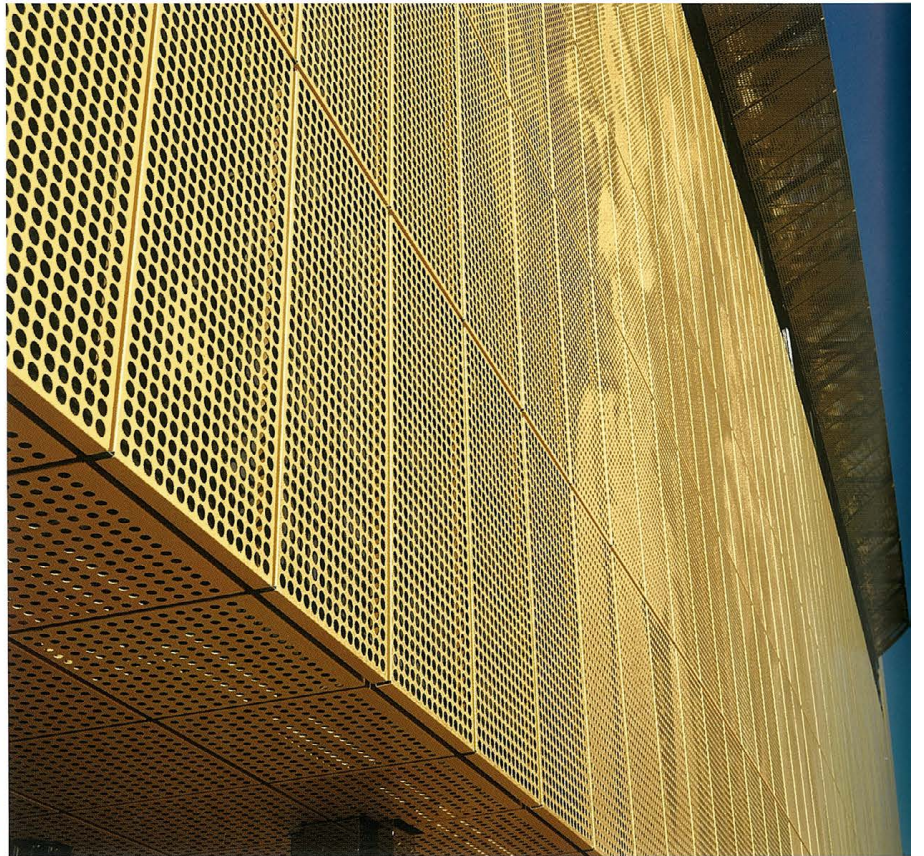
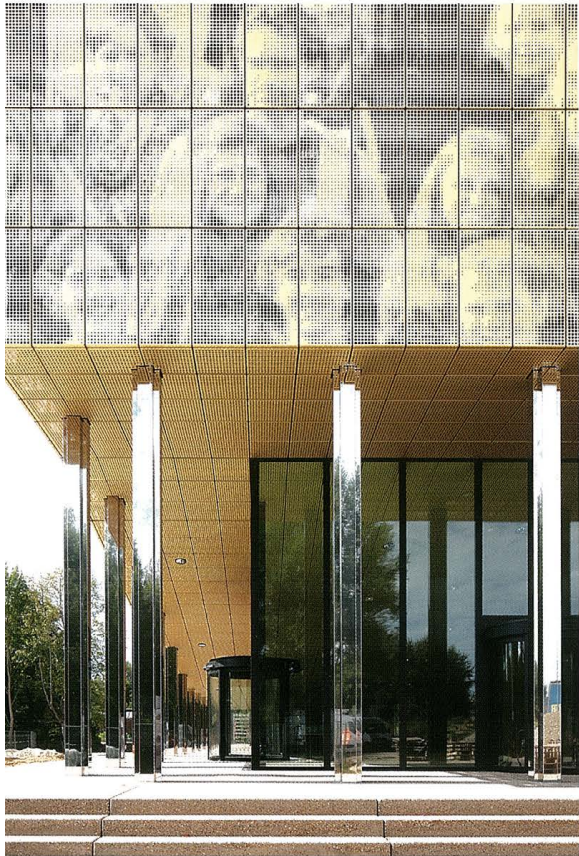
Voor dit project werden vijf ontwerpen ontvangen. De geïnteresseerde waren Architectenvereniging AR-TE, B-Architecten, META Architectenbureau, Office Kersten Geers David Van Severen en SVR-Architects. De opdracht werd uiteindelijk toegewezen aan META Architectenbureau in samenwerking met Storimans Wijffels Architecten (NL).

De totale bruikbare oppervlakte van het nieuwe Gebouw O bedraagt ± 8.500 m². Het totale bouwproject dient gerealiseerd te worden voor een netto bouwkost (exclusief BTW, erelonen en studiekosten) van 8.7 mln euro. De uitvoering van de werken werd toevertrouwd aan aannemer Van Wellen. Met de werken werd gestart rond de jaarwisseling 2014-2015. Op 22 september 2016 werd, in aanwezigheid van burgemeester Bart De Wever, het Gebouw O officieel ingehuldigd als 'Gebouw Gouverneur Andries Kinsbergen'.

Voor de kunstintegratie werd beroep gedaan op kunstenaar Perry Roberts (UK). Op de gevel werd een foto van studenten en docenten geponst in de gouden aluminium gevelplaten. De afbeelding refereert naar de traditionele klasfoto's en werd gerasterd in dots met vijf verschillende diameters. Op korte afstand krijgt men een abstrahering van het beeld, slechts op een grotere afstand wordt het beeld ook echt 'leesbaar'. De geponste openingen zorgen bovendien voor een gefilterd daglicht in de collegezalen en helpen in de zomer oververhitting van het gebouw te beperken.



Foto linksboven FD | Foto's linksonder LH



Foto's LH | Foto links FD



